

AVANT-PROJET

Mars 2019



NOTICE DE PRESENTATION

Maître d'ouvrage

VILLE DE SEVRES

Hôtel de Ville – 54 Grande Rue - 92310 Sèvres
Tél. : 02 41 14 10 10 – Fax : 01 45 34 94 44 - mairie.sevres@wanadoo.fr

Maître d'œuvre

PRUNET ARCHITECTURE ET URBANISME

66 rue des Binelles - 92310 Sèvres
Tél. : 01 46 26 75 62 – Fax : 01 46 26 21 72 – prunet.architecture@wanadoo.fr

Hauts-de-Seine

SEVRES

Eglise Saint Romain, 1 rue de l'Eglise

Inscrite M.H. le 01.07.1937

AVANT-PROJET

DÉCORS PEINTS ET AMÉNAGEMENT DU CHŒUR

Mars 2019

NOTICE DE PRESENTATION

SOMMAIRE

- 1. Objet de l'étude**
- 2. Historique et description sommaire**
- 3. Iconographie**
- 4. Photographies**
- 5. Les décors peints du chœur**
 - 5.1. Les travaux en cours
 - 5.2. Résultats des sondages
 - 5.3. Description des 3 décors
 - 5.4. Principes d'intervention
 - 5.5. Programme de travaux
- 6. L'aménagement du chœur**
 - 6.1. Le déplacement de l'autel
 - 6.2. Le programme de travaux
- 7. Sécurité incendie et Accessibilité**

1. OBJET DE L'ÉTUDE

La présente opération vient en complément des travaux de restauration générale de l'église Saint Romain à Sèvres, monument inscrit à l'Inventaire supplémentaire des Monuments Historiques depuis 1937, présentés dans le Permis de Construire déposé en février 2017¹ et dont les travaux actuellement en cours concernent la reprise en sous-œuvre du chœur et de la sacristie mais également les toitures, les extérieurs et les intérieurs.

Ces travaux prévoyaient également la réalisation de sondages stratigraphiques complémentaires à ceux réalisés en phase étude en vue d'établir un parti de restauration et de mise en valeur des décors peints anciens du chœur, objet de cette présente étude

D'autre part, l'affectataire (la paroisse) a fait en cours de chantier des demandes de modifications de l'aménagement du chœur : légère avancée de la limite de l'espace de célébration et déplacement de l'autel.

¹ PC n°092 072 17 00007 – Arrêté du 10/06/2017.

2. HISTORIQUE ET DESCRIPTION SOMMAIRE

Brève synthèse historique

En partie d'après l'ouvrage L'Eglise Saint Romain de Sèvres et les fonds conservés aux archives municipales de Sèvre

« 560 »

Existence d'un premier lieu de culte
Cf. *Vitrail de La guérison d'un aveugle par Saint Germain* où l'on voit le miracle accompli par l'évêque de Paris devant l'église à cette date (cette dernière se trouvant peut-être à un autre endroit de Sèvres)

« 675 »

Venue supposée de Dagobert II, hypothèse du curé Ambroise Brazillier ayant inscrit cette date lors de travaux entrepris en 1893 (et qualifiée de « pure hérésie archéologique » par la Commission des Antiquités et Arts de Seine et Oise en 1894)

1189

Présence d'une église à Sèvres attestée sur un parchemin. Les voûtes du collatéral Nord, de la nef ainsi que la base du clocher datent probablement de la fin du XII^{ème} siècle, sous le règne de Philippe-Auguste, en même temps que le château fort (cf. dossier iconographique où est montré un extrait du Plan de l'abbé Delagrive de 1740 avec l'emplacement du château fort en face de l'église)

1319

Mention dans le Nécrologe de Notre-Dame de Paris

Fin 15^{ème} siècle

Inspections de l'église rapportant des fondations en mauvais état
Réparation de l'église

1504

Nouvelle église dédiée à Saint Romain, patron des marins (à l'origine consacrée à Saint Jean-Baptiste)

18^{ème} siècle

La paroisse de Sèvres devient « Paroisse Royale » par Ordonnance du Roi Louis XV suite à la création de la Manufacture de Porcelaine

1765

L'église devient trop petite suite à l'augmentation de la population.
Le Roi Louis XV accorde un secours de 3000 livres le 24 septembre 1765

Travaux portant sur le prolongement du chœur par une abside néo-classique implantée avec légère inclinaison vers la gauche (évoquant l'inclinaison de la tête du Christ en croix). Remplacement de la voute en croisée d'ogives du 13^{ème} siècle par une voute en berceau prolongeant celle du chœur

1788-1789

Démolition du clocher menaçant ruine jusqu'à hauteur du « soubassement » ; en réalité le clocher a été démoli jusqu'à la hauteur de l'égout des toitures du vaisseau.

1788

Déplacement du cimetière entourant l'église et devenu trop petit sur un terrain donné par Louis XVI rue des Binelles

1794

La crypte est vidée des cercueils qu'elle contenait

1807 à 1850

Nombreux devis d'architectes portant sur des travaux d'assainissement et de consolidation
Projets de reconstruction de l'église, soit en lieu et place de l'église actuelle, soit sur des terrains à proximité de l'ancienne Manufacture de Sèvres, aujourd'hui CIEP (voir ci-après)

Vitraux de Saint Louis et Saint-Philippe encadrant le vitrail d'axe représentant la croix : offerts par le Roi Louis-Philippe, réalisés par la Manufacture de Porcelaine sur des dessins d'Achille Devéria :

Saint-Louis installé en 1839, Endommagé par un orage en 1927, Refait (restauré ?) par Giot, peintre verrier parisien

Saint-Philippe installé en 1847

1851

Rapports de l'abbé Bainvel à l'évêque de Versailles sur l'état de vétusté avancé de l'édifice (cf. iconographie) : « ...oubliée, négligée depuis plus de cent ans, ne recevant de la commune que l'entretien de la toiture, à l'extérieur, à l'état de ruine. On va cesser de sonner les cloches, les charpentes du clocher menaçant de s'effondrer... »

Puis au maire de Sèvres : « ...l'encombrement des fossés du côté du presbytère, faisant obstacle à l'écoulement des eaux pluviales, il en résulte que le caveau (crypte), sous le chœur, a été inondé...côté du midi, la façade n'est plus qu'une ruine, les ouvertures sur les voûtes sont béantes à la pluie et aux vents. De tous les côtés de l'église les éperons et les contreforts manquent par les fondations...à l'intérieur, l'église est dévorée par une humidité destructive de tout ornement et tout ameublement. Le sol n'est plus qu'un débris des corps qui y ont été inhumés...considérez que depuis 1740, cet édifice, déjà si vieux, n'a reçu aucune réparation majeure ; que le mauvais état des fondations et de tous les éperons et contreforts peut amener subitement l'écartement des voûtes ; que déjà plusieurs

fois des plâtras s'en sont détachés ; qu'il existe des fissures dans les arceaux, dans les ogives...et que tout récemment encore, vous avez été obligés de réparer d'urgence le plafond de la chapelle des fonds et la charpente de la cloche qui menaçaient de s'effondrer... »

1859

Extrait de l'appel – à l'aide - à l'Empereur Napoléon III du Maire et du Curé de Sèvres témoignant des changements topographiques survenus autour de l'église : « ...les grands travaux entrepris par Louis XIV pour le percement de la route de Paris à Versailles (actuelle Grande Rue) ont mis l'église à 10 mètres environ au-dessous du sol, sur lequel elle fut primitivement construite... »

1867

Projet de reconstruction de l'église

Une notice sur l'ancienne église est rédigée, pointant l'insuffisance de places : « l'église...ne donne de place qu'à 500 personnes : suffisante en 1740 (?), d'où date son dernier agrandissement...elle est évidemment trop petite pour une population de 7000 catholiques... », des défauts de solidité : « dans l'examen détaillé fait en 1852 par l'architecte départemental, il a signalé, comme menaçant ruine, un pilier placé près du chœur à droite, en déclarant que tous les piliers de ce côté exigeaient consolidation. En outre, la toiture est en mauvais état, réparable sans doute, mais on craint que les charpentes soient attaquées... », et enfin une insalubrité chronique : « enfouie à 5 mètres au niveau de la chaussée, bordée au Nord par un ancien cimetière, converti en jardinet ; au midi et à l'ouest dominée par des maisons qui la privent d'air et de soleil, l'église joint à toutes ces causes d'insalubrité, l'inconvénient d'avoir son chevet sur la fontaine Saint Germain, et d'être cernée en partie par un fossé qui, mal entretenu, réunit les eaux pluviales dans les fondations. Malgré le bitume, le calorifère, et des paillassons, l'air reste chargé de vapeurs humides... ».

Le rapport avance enfin quelques idées pour sa reconstruction : « ...on avait pensé pouvoir convertir en crypte le vaisseau de l'église, élever son sol au niveau de la route, en le supportant sur des colonnes de fonte, prolongées de manière à allonger et élargir l'édifice. Le porche soutenant un clocher, se serait avancé vers la route impériale, à l'aide d'une voûte. Une autre idée consistait à peu près dans les mêmes moyens, avec cette différence que la nef actuelle serait devenue transept, et que l'église se serait orientée du midi au Nord... » pour conclure à l'impossibilité de tels projets : « ...quand on réfléchit aux achats de terrains et aux dépenses incalculables de semblables projets, on les regarde comme appartenant au domaine de l'imagination... »

1868

Rapport sur la construction d'une nouvelle église
Après un premier projet situé dans la Cour d'Honneur, soit derrière les bâtiments actuels de la Manufacture, on décide de disposer l'édifice dans l'axe de l'entrée, devant la Manufacture, avec les bâtiments annexes, à gauche et

à droite de l'église dans les jardins actuels. Abandon du projet. Les fonds mis à disposition par l'Empereur en vue d'une reconstruction éventuelle semblent avoir servi à mener des travaux de réfection dans l'église conservée.

Il est possible que ce projet ayant été abandonné, l'église ait fait l'objet de travaux, l'intérieur et le décor du chœur notamment.

1873

Réparation par l'abbé Bainvel de nombreux vitraux cassés durant le siège de Paris par l'armée prussienne

1885

Projet de reconstruction du clocher

1896-1904

Réalisation d'un nouveau porche plus réduit suite aux travaux de voirie autour de l'église (cf. iconographie)

Travaux d'installation des Grandes Orgues dans la nouvelle tribune en bois surmontant le narthex. Construction d'une tourelle d'accès en façade Ouest. Abaissement du toit à double pente pour dégager la rosace du pignon principal Ouest

1897

Restauration du clocher

1918

Dernier projet d'agrandissement de l'église, sur les bases du plan de l'église actuelle, avec la création d'un déambulatoire, de deux bras de transept accueillant des chapelles, et enfin d'une chapelle dédiée à la Vierge dans le prolongement du chevet.

1966

Aménagement des salles paroissiales sous le pont, Albert GREGOIRE Architecte.

1972-1975

Réfection à neuf de la couverture de l'église et du vicariat : tuiles plates 24x16 PHALEMPUR, suppression du chemin de faitage, remplacement de la verrière du bas-côté gauche par une chatière.

1973

Remplacement du campanile à l'identique, en chêne, LES CHARPENTIER DE PARIS

1976

Modification du sol de l'entrée de l'église, par l'entreprise MPR. Modification des emmarchements avec surélévation du sol du narthex au niveau du sol extérieur (remplissage béton) : dalles en liais de St-Maximin, joints ciment, marches liais idem repose des plaques commémoratives.

1987-91

Campagne de restauration complète menée par Jean-Marc Blanchecotte ABF :

1987-88

1^{ère} tranche : Façade Ouest

1988-89

2^{ème} tranche : Façade Sud, Façade Est (chevet)

Sacristie, Elevations intérieures en partie haute

Intérieur :

- Reprise de fissures sur voûtes
- Nettoyage par brossage et lait de chaux
- Piochement des enduits plâtre
- Remaillage fissures dans maçonnerie
- Enduits et lait de chaux
- Rejointoiement
- Réfection du plafond en enduit plâtre

1989-1990

3^{ème} tranche

Façade Nord

Façades du presbytère

Façades du pavillon-bibliothèque

Mur de clôture sur rue de l'Eglise Parties intérieures

basses

Intérieur :

- Piochage des enduits plâtre
- Nettoyage
- Sondages et purges des intrados des voûtes
- Raccords sur fissures
- Rejointoiement
- Démolition sol ciment et mosaïque
- Forme de chaux de 8cm d'ép.
- Dalles de pierre neuve en liais de St Maximin de 4cm d'ép.
- Sujétions liées au Chauffage au sol

1991

Travaux supplémentaires consécutifs au constat de plusieurs désordres pendant les travaux de restauration :

- Intérieurs
 - o Tribune d'orgue, passage d'un fer
 - o Escalier dans tourelle tribune d'orgue
 - o Nef 1ère pile de la côté Nord : reprise
 - o Nef 4ème travée colonne découvertes sur le clocher
 - o Bas-côté Sud 1ère travée et 5ème travée reprise d'arc
 - o Bas-côté Nord 1ère travée Plafond, 2ème et 3ème travée reprise d'arcs
 - o Maçonnerie travaux de chauffage
 - o Travaux de chauffage par le sol et par convection
- Travaux d'assèchement des murs par électro-osmose procédé Elcopol
- Restauration des peintures murales sur les voûtes des deux collatéraux au niveau du transept : décor de rinceaux.
- Et autres travaux de menuiserie, couverture et charpente (sacristie) plomberie, électricité (éclairage et sonorisation de l'église), peinture (sacristie), décors (autels et voûtes), vitraux (verrières supérieures du chœur) ...

Brève description architecturale²

Rappel du PC de 2017.

Les intérieurs³

L'église mesure intérieurement 38 mètres de long, dont 28m pour les 5 travées du vaisseau et des bas-côtés et 7m pour le chœur, pour 15 m de large, dont 5,40m de portée pour le vaisseau, et 3m pour les bas-côtés. Les hauteurs sous voûte sont de 10 m pour la nef et 6 m pour les bas-côtés. **La nef est prolongée par un chœur sans déambulatoire terminé par une abside en cul-de-four.** Les bas-côtés se terminent par des demi-pignons.

Le chœur, qui comporte une travée droite et une abside circulaire à trois pans, a été reconstruit et développé au 18^{ème} siècle sous Louis XV, en style néo-classique, sans déambulatoire, avec dans le prolongement et la hauteur des arcades du vaisseau, des arcades aveugles en réserve séparées par des pilastres ioniques plaqués portant un entablement avec architrave, frise et corniche. Au-dessus, l'élévation est rythmée par de grandes baies rectangulaires à linteaux clavés en arc segmentaire. Ce parti, à l'exception de l'ordre ionique, a été développé dans la **cinquième travée de la nef**, jusqu'à la travée du clocher, l'entablement limité à sa corniche constituant le couronnement des grandes arcades. Les baies hautes de cette 5^{ème} travée sont actuellement aveugles, mais le dispositif de toiture à double-pente, qui existe encore dans le bas-côté sud sous la toiture actuelle en appentis, permettait de les éclairer à l'origine (chapitre charpente ci-après). La nef a pu également être éclairée directement par des baies hautes à l'époque gothique, comme le laisse supposer la baie en arc-brisé bouchée visible dans le comble du bas-côté sud correspondant à la quatrième travée de la nef.

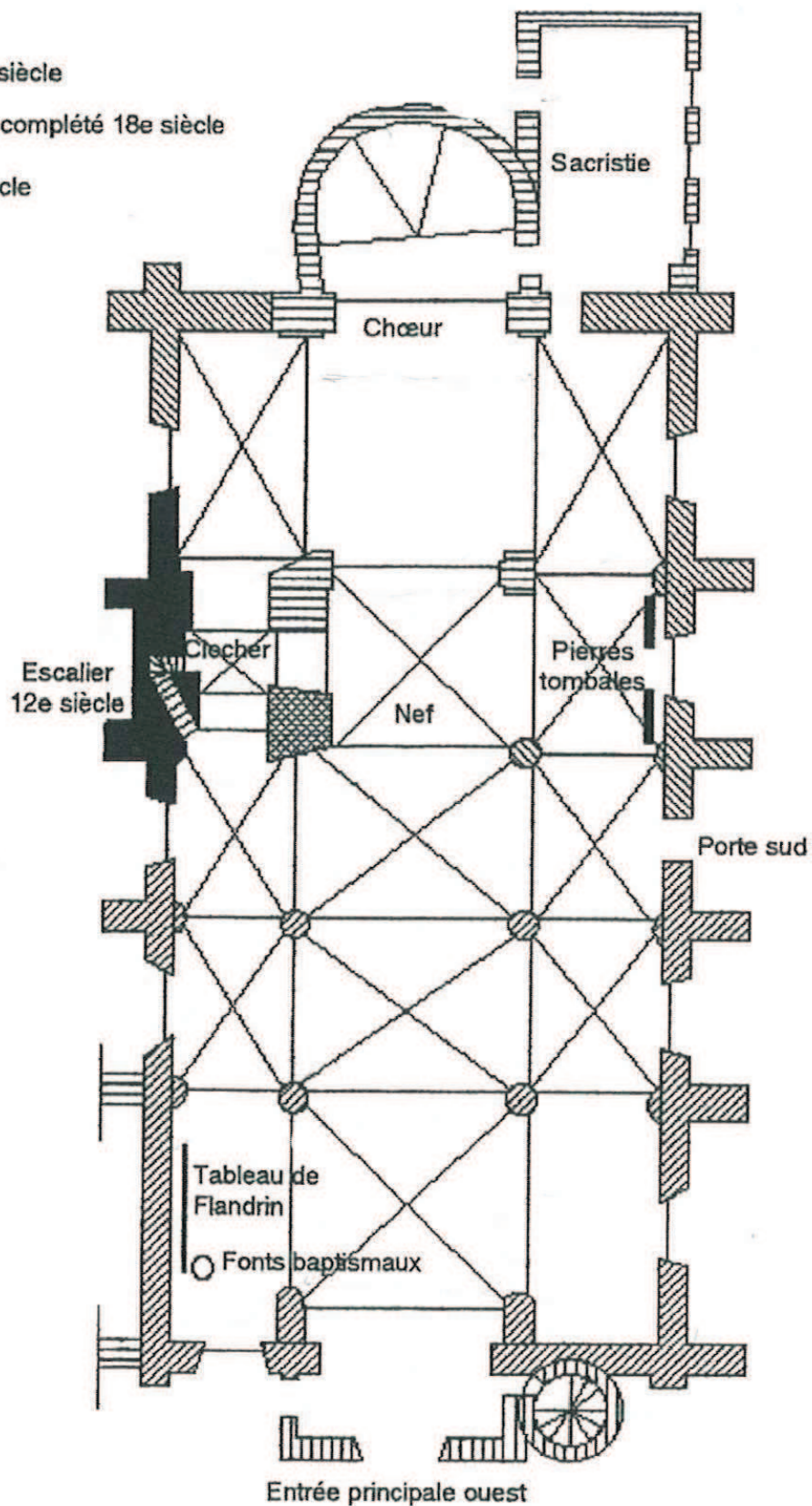
Le chœur et la 5^{ème} travée ainsi que le quartier oriental de la 4^{ème} travée de la nef sont couverts par une voûte en berceau construite en charpente et lattis de plâtre. Elle ouvre sur les baies hautes par des lunettes en arc segmentaire. Cette voûte en charpente se prolonge donc jusqu'à la travée située au sud du clocher, en pénétration avec la voûte sur croisée d'ogive d'origine. On peut ainsi constater une imbrication complexe plutôt qu'une juxtaposition franche des états médiéval et 18^{ème}.

Le dallage de pierre de la nef et des bas-côtés a remplacé lors de la restauration de 1989 le sol en ciment et mosaïques de 1880. Lors de cette restauration, un carrelage en tommettes hexagonales daté de 1688 a été mis au jour à 15cm env. sous le niveau de sol actuel.

² Certaines données contenues dans cette partie reprennent des éléments de l'ouvrage « *L'église St Romain de Sèvres* », fascicule en vente dans l'église.

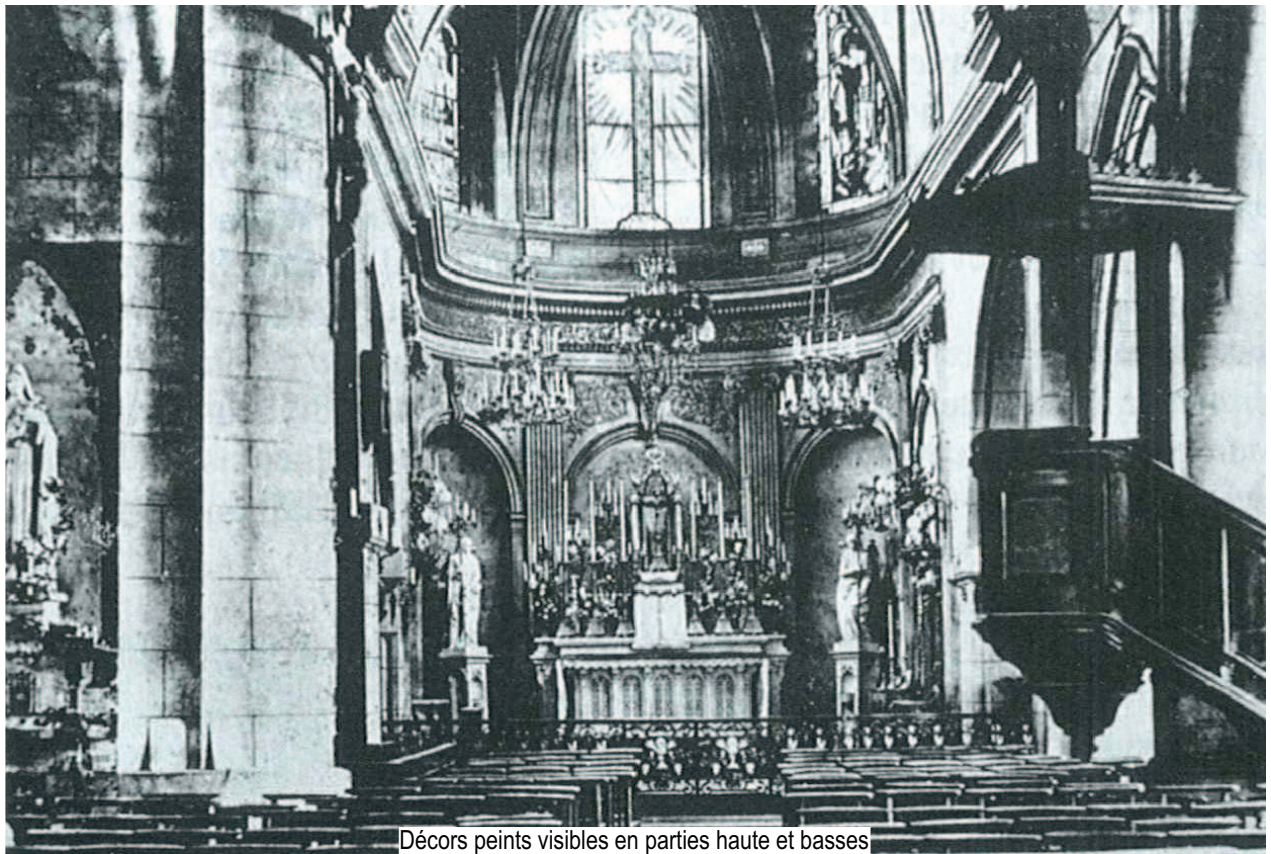
3. ICONOGRAPHIE

- 12e siècle (roman)
- 13e siècle (gothique)
- 16e siècle
- refait 17e siècle
- modifié et complété 18e siècle
- fin 19e siècle



" L'église de St Romain de Sèvres ", Imp. IMB Bayeux, 2009

92 - SÈVRES - Église Saint-Romain	Décor peint et aménagement du chœur	Mars 2019	AVP
Plan actuel de l'Eglise, repérage chronologique de différentes parties	DOSSIER ICONOGRAPHIQUE	..	
Maîtrise d'ouvrage : VILLE DE SÈVRES - Hôtel de Ville - 54 Grande Rue 92310 SÈVRES - Tél. 01 41 14 10 10 - Fax 01 45 34 94 44 - C. mairie.sevres@wanadoo.fr Maîtrise d'œuvre : PRUNET ARCHITECTURE ET URBANISME - 66, rue des Binelles 92310 SÈVRES - Tél. 01 46 26 75 62 - Fax 21 72 - C. prUNET.architecture@wanadoo.fr			Ic.01



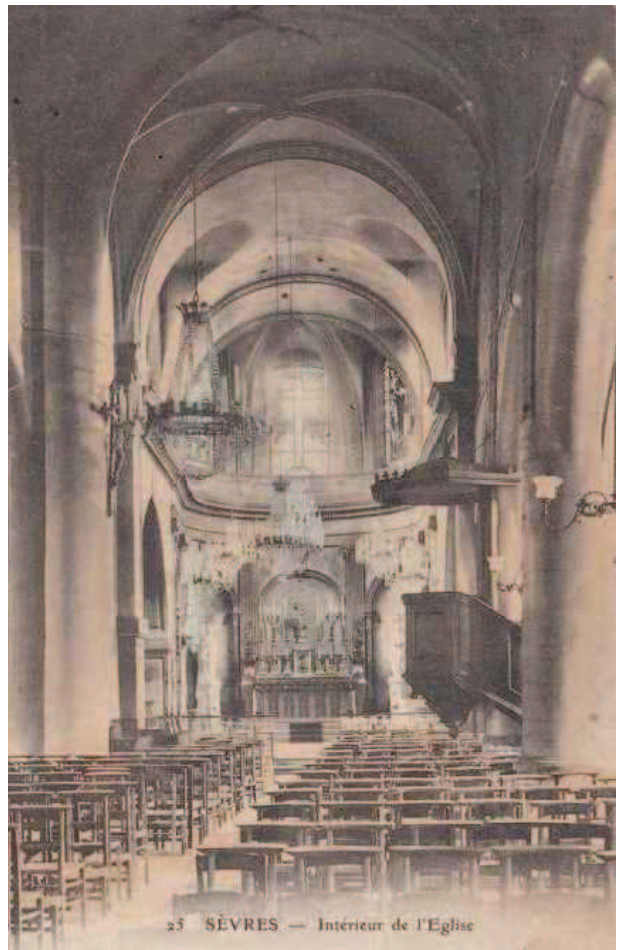
Décors peints visibles en parties haute et basses

" L'église de St Romain de Sèvres ", Imp. IMB Bayeux, 2009

Maitre-autel contre arcade centrale de l'abside du chœur



67. - SÈVRES. - Intérieur de l'Église



23 SÈVRES — Intérieur de l'Église

Décors peints visibles en partie haute

92 - SÈVRES - Église Saint-Romain	Décors peints et aménagement du chœur	Mars 2019	AVP
Vues intérieures de la nef en direction du chœur, photo., début XXe	DOSSIER ICONOGRAPHIQUE	--	
Maîtrise d'ouvrage : VILLE DE SÈVRES - Hôtel de Ville - 54 Grande Rue 92310 SÈVRES - Tél. 01 41 14 10 10 - Fax 01 45 34 94 44 - C. mairie.sevres@wanadoo.fr Maîtrise d'œuvre : PRUNET ARCHITECTURE ET URBANISME - 66, rue des Binelles 92310 SÈVRES - Tél. 01 46 26 75 62 - Fax 21 72 - C. prUNET.architecture@wanadoo.fr			Ic.02



1. Vue du chœur, partie haute : décors peints visibles



2. Vue intérieure de l'église : Maître-autel contre arcade centrale de l'abside du chœur

92 - SÈVRES - Église Saint-Romain	<i>Décors peints et aménagement du chœur</i>	Mars 2019	AVP
Vues intérieures du chœur, photo., début XXe (base Delcampe)	DOSSIER ICONOGRAPHIQUE	--	
Maîtrise d'ouvrage : VILLE DE SÈVRES - Hôtel de Ville - 54 Grande Rue 92310 SÈVRES - Tél. 01 41 14 10 10 - Fax 01 45 34 94 44 - C. mairie.sevres@wanadoo.fr Maîtrise d'œuvre : PRUNET ARCHITECTURE ET URBANISME - 66, rue des Binelles 92310 SÈVRES - Tél. 01 46 26 75 62 - Fax 21 72 - C. prUNET.architecture@wanadoo.fr			Ic.05

Porte vers
sacristie



Après le Concile Vatican II, les tapis, barrières et autre dais ont été enlevés.

92 - SÈVRES - Église Saint-Romain	Décor peint et aménagement du chœur	Mars 2019	AVP
Vue de l'abside du chœur, mur sud, photographie avant 1965	DOSSIER ICONOGRAPHIQUE	--	
Maîtrise d'ouvrage : VILLE DE SÈVRES - Hôtel de Ville - 54 Grande Rue 92310 SÈVRES - Tél. 01 41 14 10 10 - Fax 01 45 34 94 44 - C. mairie.sevres@wanadoo.fr Maîtrise d'œuvre : PRUNET ARCHITECTURE ET URBANISME - 66, rue des Binelles 92310 SÈVRES - Tél. 01 46 26 75 62 - Fax 21 72 - C. prUNET.architecture@wanadoo.fr			Ic.04



1. Détail d'un pilastre ionique du chœur



2. Vue d'ensemble du chœur, de l'ancien autel ainsi que du mobilier

— Décors peints actuels

— Porte (pas de niche avec vantaux)

— Autel différent de l'autel actuel
— Pas d'estrade bois en arrière

Médiathèque de l'Architecture et du Patrimoine

92 - SÈVRES - Église Saint-Romain	<i>Décors peints et aménagement du chœur</i>	Mars 2019	AVP
Vues du chœur, photographies Vialles, Inventaire, 1983.	DOSSIER ICONOGRAPHIQUE	--	
Maîtrise d'ouvrage : VILLE DE SÈVRES - Hôtel de Ville - 54 Grande Rue 92310 SÈVRES - Tél. 01 41 14 10 10 - Fax 01 45 34 94 44 - C. mairie.sevres@wanadoo.fr		Ic.05	
Maîtrise d'œuvre : PRUNET ARCHITECTURE ET URBANISME - 66, rue des Binelles 92310 SÈVRES - Tél. 01 46 26 75 62 - Fax 21 72 - C. prUNET.architecture@wanadoo.fr			

4. PHOTOGRAPHIES



Bâti ancienne porte bois
2 vantaux métal dans
niche
habillage contreplaqué



marche et estrade en
contreplaqué

92 - SÈVRES - Église Saint-Romain	<i>Décors peints et aménagement du chœur</i>	Mars 2019	AVP
Vues du chœur, avant travaux (juillet 2013)	DOSSIER PHOTOGRAPHIQUE	--	Ph.01
Maîtrise d'ouvrage : VILLE DE SÈVRES - Hôtel de Ville - 54 Grande Rue 92310 SÈVRES - Tél. 01 41 14 10 10 - Fax 01 45 34 94 44 - C. mairie.sevres@wanadoo.fr Maîtrise d'œuvre : PRUNET ARCHITECTURE ET URBANISME - 66, rue des Binelles 92310 SÈVRES - Tél. 01 46 26 75 62 - Fax 21 72 - C. prUNET.architecture@wanadoo.fr			



Arc nord



Voûte



Arc sud

92 - SÈVRES - Église Saint-Romain	<i>Décor peint et aménagement du chœur</i>	Mars 2019	AVP
Vues de la 5e travée de la nef, avant travaux (juillet 2013)	DOSSIER PHOTOGRAPHIQUE	--	
Maitrise d'ouvrage : VILLE DE SÈVRES - Hôtel de Ville - 54 Grande Rue 92310 SÈVRES - Tél. 01 41 14 10 10 - Fax 01 45 34 94 44 - C. mairie.sevres@wanadoo.fr Maitrise d'œuvre : PRUNET ARCHITECTURE ET URBANISME - 66, rue des Binelles 92310 SÈVRES - Tél. 01 46 26 75 62 - Fax 21 72 - C. prUNET.architecture@wanadoo.fr			Ph.02

5. LES DÉCORS PEINTS

5.1 LES TRAVAUX EN COURS

Lors du permis de construire en février 2017, le projet ne prévoyait que la restauration⁴ des parties ornées de peintures murales visibles : chapelles orientales des bas-côtés décor mural du chœur : entablement et frises, clés ornées des arcs et chapiteaux., avec la restauration des zones affectées par des pertes d'adhésions des enduits et lacunes (lot Restauration de décors peints).

Il prévoyait également pour les voûtes en lattis et plâtre sur charpente (chœur) une restauration des enduits dégradés, décollés, avec réfection selon nécessité (Lot Maçonnerie).

Depuis, une première campagne de sondages en recherche de traces de peintures murales a été réalisée en mai 2017 par Sylvain Lhottelier⁵. Elle a mis au jour, en partie basse du chœur, plusieurs couches de décors peints intéressants, sous la peinture couvrante vinylique superficielle.

Ces découvertes ont permis de prévoir des prestations supplémentaires au lot de restauration de décors peints dans le cadre des travaux en cours :

- Suppression de la peinture récente
- Protection des couches mises au jour par traitement de surfaces
- Consolidation des peintures anciennes instables et risquant de disparaître uniquement
- Réalisation de sondages stratigraphiques complémentaires : ordre (base, pilastre, chapiteau, entablement), arcade (arc dont clé, champ intérieur) en vue d'établir un parti de restauration et de mise en valeur des peintures anciennes (objet de ce présent diagnostic), avec nettoyage, préconsolidation des couches picturales / décors peints (amollissement des écailles, refixage, pose de facings), identification des décors par strates continues / homogènes et refixage de la couche picturale conservée et un rapport.
- PM : Le diagnostic Plomb avant travaux ayant révélé la présence de plomb au-delà des seuils en vigueur dans cette partie de l'édifice, les travaux ont été réalisés avec des protections conformes aux réglementations en vigueur.

En cours de chantier, lors des travaux de nettoyage de la voûte par l'entreprise de maçonnerie, des vestiges de décors ont été mis au jour dans cette zone. Les sondages prévus au marché ont donc été étendus à la zone de la voûte.

⁴ Traitement des contaminations biologiques, des sels solubles / Consolidation des pertes d'adhésion des enduits décorés / Traitement des zones lacunaires (enduits à base de chaux)

⁵ Rapport joint en annexe.

5.2 RESULTATS DES SONDAGES

Les planches graphiques 01 à 03 présentent en élévation les principaux sondages réalisés par l'entreprise Lithos dans le cadre des travaux en cours, avec leur localisation et datation supposée.

Sur la base du rapport de l'entreprise remis en octobre 2018⁶, **3 périodes de décors peints** se distinguent en dessous de la peinture vinylique récente :

- Un premier décor datant probablement la reconstruction du chœur en **1765**
- Un deuxième décor datant probablement de la campagne de travaux de réfection du chœur en **1868 (supposition), après l'abandon du projet de reconstruction de l'église (voir historique)**
- Un troisième décor datant probablement du **XXe siècle**

Aucun de ces décors n'est renseigné par les documents d'archives que nous avons pu consulter.

D'après l'ensemble des sondages, les **zones de présence** de ces 3 décors sont représentées en élévation sur les planches 04 à 06 :

- Décor 1 – XVIIIe : ce décor concerne uniquement le niveau inférieur : entablement, ordre ionique et arcades du chœur (la voute ne comporte pas de décor peint)
- Décor 2 – XIXe : niveau inférieur : entablement, ordre ionique et arcades + voutes de l'abside du chœur et voute de la 5^e travée.
- Décor 3 – XXe : niveau inférieur : arcs, clés, pilastres, chapiteaux du (à l'exception des surfaces du fond des arcades et des écoinçons), entablement + voutes de l'abside du chœur et voute de la 5^e travée. + parement droit de la 5^e travée.

La frise actuellement visible en totalité est le seul élément à posséder une unique couche de décor, bien qu'elle ait fait l'objet de nombreuses reprises. Si ce décor s'apparente à un décor du XIXe siècle, il n'est pas de même facture que le décor 2 retrouvé, dans sa technique (huile avec dorure à mixtion) et dans son dessin.

⁶ Rapport joint en annexe.

5.3 DESCRIPTION DES 3 DECORS

PARTIE HAUTE

Décor 2 / 19^e :

Ogives :
Décor végétal
+ bandes verticales
A la feuille d'or sur
assiette verte

Décor 3 / 20^e :

Ogives :
_ Décor végétal
_ Bandes verticales
A la bronzine
Décor 19^e simplifié



Décor 2 / 19^e :

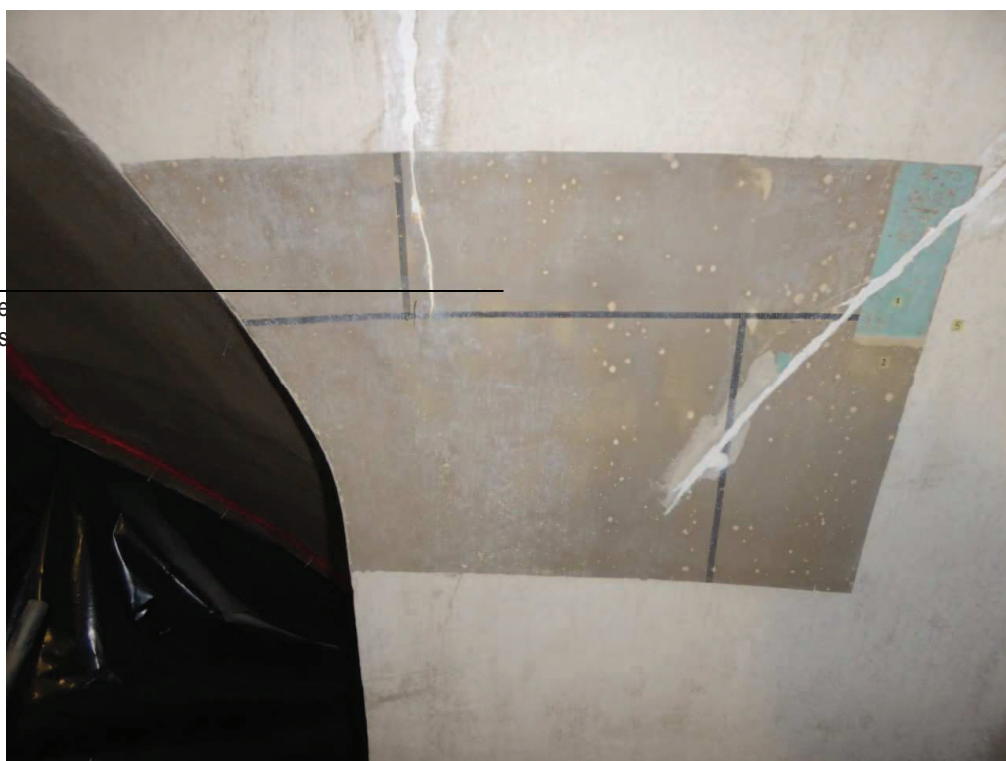
Voutes :
_ Ciel turquoise
étoilé
Pourtours baies :
_ Fond ocre
_ Fleurs rouges
avec feuilles
dorées (pochoirs)
et faux
appareillage
rouge

Décor 3 / 20^e :

Voutes et
Encadrement
fenêtre :
_ Gris en
recouvrement

Décor 3 / 20^e :

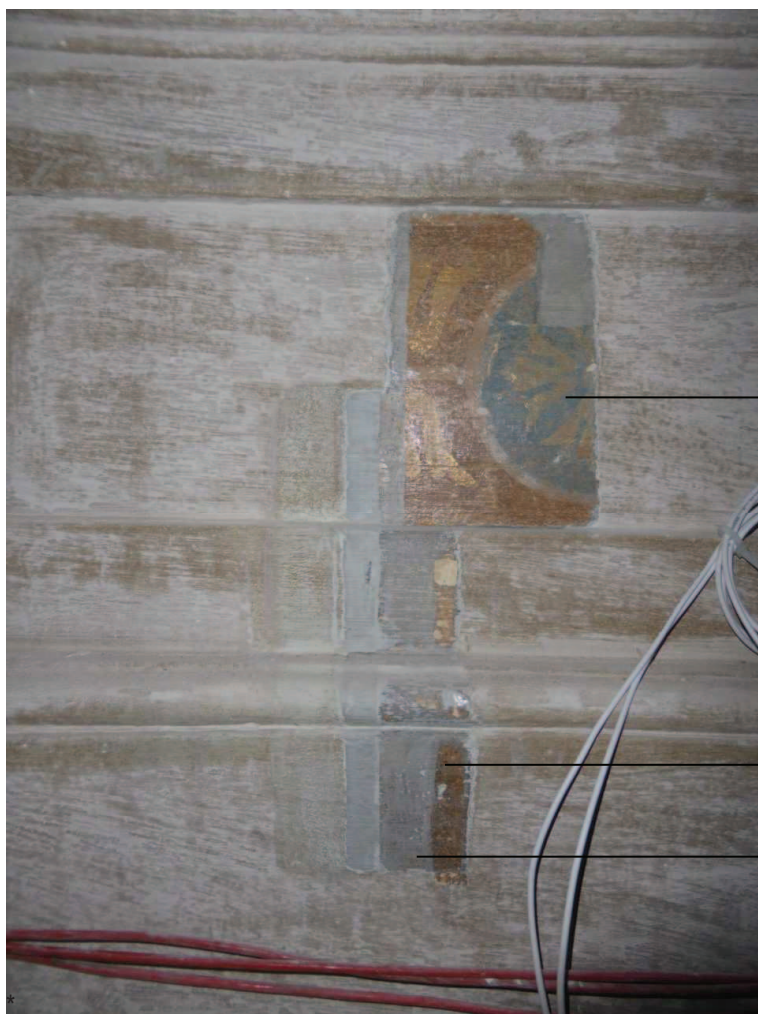
Voute de la 5^e travée
 _ Faux-joints sur gris
 en recouvrement

**Décor 3 / 20^e**

Baie :
 _ Gris en
 recouvrement

Décor 2 / 19^e :

Moulure baie :
 _ Doré
 (pas de décor
 retrouvé sur
 élévation et
 sous-face de
 l'arc)

PARTIE INTERMEDIAIRE**STYLOBATE sous les baies (au-dessus de la corniche) :****Décor 2 / 19^e :**

- _ Décor végétal avec médaillons turquoise
- _ Fond brun (proche du faux-bois)
- _ Différents glacis
- _ Dorure à la feuille

Décor 2 / 19^e :

- _ Fond brun (proche du faux-bois)

Décor 3 / 20^e :

- Gris en recouvrement

**CORNICHE****Décor 1 / 18^e :**

- _ Décor à faux marbre blanc, veinage gris

**CORNICHE****Décor 3 / 20^e :**

- _ Gris et bronzine altérée ??)

FRISE**Décor 2bis / 19^e :**

- Frise :
- _ Décor végétal doré
 - _ Dessin rouge originel très usé
 - _ Fond originel bleu foncé très altéré, repeint en rechargé avec cerne violacé

PARTIE BASSE**Décor 2 / 19^e :****Tous les éléments moulurés :**

- _ Fond brun (proche du faux-bois ?)
- _ Différents glacis
- _ Dorure à la feuille

Ecoinçon :

Décor 2 / 19^e :

- _ Fond beige
- _ Décor à rinceaux

Décor 3 / 20^e :

- _ Gris en recouvrement



Décor 2 / 19^e :

- Ecoinçon :
- _ Fond beige
 - _ Décor à rinceaux

Décor 3 / 20^e :

- _ Gris en recouvrement



**Décor 2 / 19^e :****Fonds des 2 arcades latérales :**

- _ Fond beige
- _ Faux appareil de pierre à double joints rouges
- _ Fleurs de Lys dorées

**Décor 2 / 19^e :****Fond d'arcade centrale
2 niches de part et d'autre :**

- _ Fond turquoise
- _ Monogrammes SR dorés avec contours rouges
- _ Motifs dorés

La partie basse de l'arcade centrale ne présente aucun décor antérieur ancien (emplacement d'un retable ancien).

5.4 PARTI DE RESTAURATION

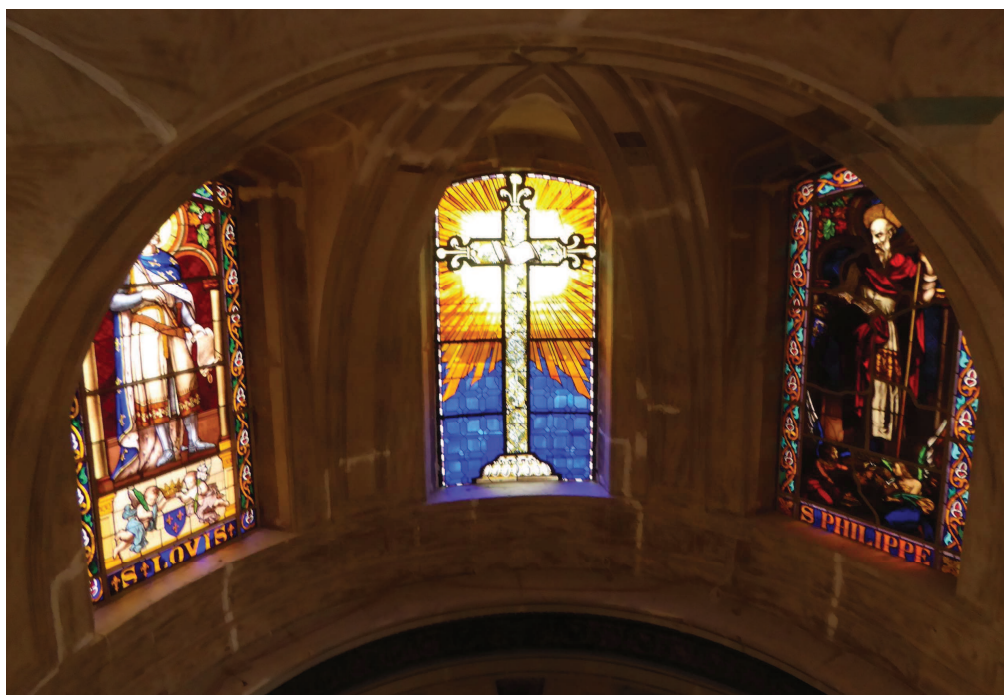
En raison d'une grande adhérence des couches superficielles à la couche en faux-marbre qui constitue le décor du XVIIIe, le dégagement de cette couche ne semble pas envisageable. Ce décor est contemporain de l'ordonnancement architectural du chœur, mais le chœur et l'espace de l'église ont subi d'autres transformations et ajouts depuis, notamment les vitraux, et l'ensemble des lambris, ainsi que la tribune d'orgue, qui limitent la perception de la strate XVIIIème dans l'espace de l'église.

En revanche, les sondages réalisés ont mis au jour un décor du XIXe siècle à la fois riche et complet et dont le dégagement est assez aisé, ce qui permet d'envisager sa restitution. D'autre part, le décor XIXème très coloré et richement orné tant au niveau inférieur qu'à celui de la voute (arabesques, entrelacs, rinceaux, faux-appareil à refend, motifs au pochoir et monogrammes dorés ou peints) est en accord avec les accords chromatiques très contrastés des vitraux des trois baies hautes du rond-point qui lui sont probablement contemporaines.

Le décor le plus récent n'apparaît que comme un appauvrissement du précédent décor, et d'un intérêt médiocre.

C'est essentiellement pour cette raison que la restitution de ce décor (et le dégagement / mise en valeur d'une partie de ce décor) semble le parti de restauration le plus justifié.

En conséquence, nous vous proposons la restitution de ce décor dans les travées de l'abside et du chœur reconstruites en 1765 (comprenant la 5^e travée de la nef). La restauration de la frise de l'entablement, engagée lors des travaux en cours sera complétée sans modification majeure, et en harmonie avec le décor XIX dont elle est proche par l'ornementation.



Saint-Louis installé en 1839,
Refait (*restauré ?*) en 1927

Saint-Philippe installé en 1847

Les planches graphiques 07 à 11 (dossier séparé) présentent en élévation le projet de restauration du chœur (abside et de la 5^e travée de la nef) sur la base de la restitution des décor peint du XIX^e siècle⁷.

D'après l'expérience acquise par l'entreprise Lithos avec les investigations réalisées, la restitution des décors associera deux approches complémentaires :

- Une partie des décors d'origine sera dégagée et restaurée
- L'autre partie sera restituée sur les couches superficielles conservées.

En effet, du fait de l'adhérence de certaines couches superficielles, le dégagement de certaines zones risque d'entraîner la perte d'une partie du décor XIX^e. Indépendamment de cette question, un temps de travail trop important serait nécessaire pour un résultat incertain.

De plus, les sondages effectués ont déjà permis d'identifier de façon détaillée et assez complète les spécificités de ce décor et d'envisager leur restitution.

La planche graphique 12 identifie en élévation les parties prévues en restauration et celles en restitution :

- Parties en restauration :
 - o Le décor bleu étoilé des voutes et l'encadrement de baies des vitraux à motifs floraux et faux appareil rouge (5^e travée de la nef et les cinq travées de l'abside)
 - o Le décor végétal doré de la frise inférieure de l'entablement du chœur dont la restauration a été engagée dans la phase de travaux en cours
 - o Le faux appareil de pierre et fleurs de lys des 2 fonds d'arcades de la travée ouest de l'abside
 - o Le décor végétal des 2 écoinçons, déjà majoritairement dégagé dans la niche nord (à gauche de la travée d'axe)
 - o Le décor à monogrammes et motifs dorés en partie basse de la niche sud, déjà partiellement dégagée de la travée en niche sud (à droite de la travée d'axe)
- Parties en restitution :
 - o Les nervures de la voute à décor végétal et bandes verticales, ponctuellement dorés
 - o La frise supérieure à motifs végétaux de l'entablement,
 - o Les éléments moulurés/sculptés à fond brun proche du faux bois, ponctuellement dorés : les moulures et les modillons de l'entablement, les pilastres et leur base, les arcs, les colonnes support des arcs et leur socle
 - o Les éléments moulurés/sculptés dorés entièrement : chapiteaux des pilastres, clés et bases en naissance des arcs
 - o Les 3 niches de l'abside avec monogrammes et motifs dorés sur fond bleu
 - o Les 8 écoinçons avec décor végétal
 - o La teinte beige ocré des élévations de la 5^e travée, en accord avec les décors.

⁷ Les couleurs représentées ne sont qu'indicatives, la complexité des décors difficilement transposables.

5.5 PROGRAMME D'INTERVENTION

Préparation / Sondages complémentaires :

- Mise au point avec l'entreprise pour définition des sondages complémentaires nécessaires
- Réalisation de ces sondages
- Etablissement d'un rapport pour confirmation des zones à restaurer/restituer, des coloris et des dessins des décors, description des méthodologies et des techniques à réaliser
- Réunion Maitrise d'Ouvrage, Architecte et DRAC
- Mise en place des échafaudages

Intervention en restauration :

- Suppression des badigeons/couches superficielles jusqu'au décor XIXème
- Nettoyage des surfaces
- Consolidation du support
- Consolidation de la couche picturale
- Réintégration chromatique
- Application de feuilles d'or (compléments)

Intervention en restitution :

- Préparation des fonds compris couche d'interposition sur sondages réalisés
- Application de 2 couches de couleur du fond
- Création de pochoirs, transfert du motif sur support
- Réalisation des décors à main levée : faux-joints, rinceaux, monogrammes, autres motifs.
- Mise en couleur : bandes d'ogives, encadrement de baies, frise.
- Mixtion au bol et application de feuille d'or.

6. L'AMÉNAGEMENT DU CHOEUR

6.1 LE DEPLACEMENT DE L'AUTEL

Le Père Seité, curé de la paroisse, a fait une demande de déplacement de l'autel accompagné d'une modification et de déplacement des emmarchements.

Les dispositions actuelles de l'espace de célébration, datant de la dernière grande campagne de travaux des années 1980, sont les suivantes (voir planches graphiques 13 et 14) :

- 2 marches à l'axe de la 5^e travée de la nef séparent le sol de la nef de celui du chœur (la 1^{ère} continue jusqu'aux murs de façade, la 2^e se retourne au niveau de l'abside du chœur)
- 3^e marche est légèrement en avant de l'abside
- L'autel est implanté dans l'axe de la travée droite de l'abside du chœur, sur une estrade (niveau + 4 marches par rapport au sol de la nef)
- La présidence se situe derrière l'autel dans l'axe au fond du chœur, sur une estrade en bois avec une hauteur de marche supplémentaire (niveau + 5 marches par rapport au sol de la nef)

L'axe du chœur, comme son aménagement, est légèrement incliné vers le nord par rapport à l'axe de la nef.

Le Père Seité désire que le célébrant se rapproche de l'assemblée en avançant l'autel vers la 5^e travée, tout en supprimant les niveaux 4 de l'estrade de l'autel et 5 de celle de la présidence.

Cette disposition (voir planches graphiques 15 à 18) diminue la perception de désaxement de l'autel depuis l'assemblée et rapproche le célébrant de plus de 2 mètres de la première rangée de bancs.

- Les marches 1 et 2 sont avancées vers la nef d'une largeur de marche (34 cm)
- La marche 3 est avancée pour compléter l'emmarchement (3 hauteurs)
- L'autel est implanté en retrait de 68 cm par rapport à cet emmarchement (ce qui correspond à une largeur de 2 marches)
- La présidence est positionnée au sud de l'autel, perpendiculairement à celui-ci.
- L'espace laissé libre entre l'autel et l'abside devient une chapelle baptismale, qui pourra recevoir une cuve amovible implantée à la place actuelle de l'autel
- La marche qui se retourne dans les bas-côtés et forme le podium des autels latéraux est reculée vers l'est, de façon à mettre en place des bancs de part et d'autre de l'autel, parallèlement à l'axe du chœur.

Le dallage de marbre blanc et cabochons noirs et les marches en dalles de teinte beige seront complétés.

Ce nouvel aménagement entraîne la modification de l'éclairage du projet :

- Le lustre ancien⁸ est déplacé au centre de la 5^e travée, au-dessus de l'embranchement et devant l'autel (les 4 suspensions contemporaines prévues dans cette travée sont maintenues et encadrent le lustre)
- 2 suspensions contemporaines supplémentaires sont prévues à l'axe de la travée droite de l'abside (en remplacement du lustre prévu initialement au-dessus de l'autel).

L'ensemble menuisé hétéroclite, composé d'étagères en partie basse et de 2 vantaux en métal en partie haute qui fermait la baie du mur sud du chœur desservant à l'origine la sacristie, a été déposé pour permettre la consolidation du linteau et les injections dans les maçonneries. A la demande du Père Seité, une porte de communication directe entre chœur et sacristie équipera cette baie, ce qui imposera la création d'une marche dans l'épaisseur du passage. Elle sera réalisée sous-tenture avec restitution du décor côté chœur.

Par ailleurs :

- Lors de la dépose du parquet existant prévue pour la reprise en sous-œuvre du chœur et de la sacristie, le sol de tommettes du XVIII^e siècle a été mis au jour. Elles ont été déposées soigneusement. Elles seront reposées et complétées, en remplacement de la pose d'un parquet neuf prévu dans le cadre du projet initial.
- Un tableau du XVII^e siècle de Restout représentant une nativité était installé dans la sacristie sur la paroi est au-dessus du chasublier. Sa dépose nécessaire pour les travaux en cours a été l'occasion de prévoir sa restauration⁹, actuellement en cours. Le tableau sera reposé dans la nef dans la travée centrale, sur le mur nord.

Son déplacement a permis, à la demande de l'utilisateur, la création de rangements supplémentaires autour du meuble à chasubles et avec l'intégration des 2 portes anciennes de part et d'autre (prévus restaurés dans le cadre des travaux en cours).

6.2 LE PROGRAMME DE TRAVAUX

Maçonnerie -Pierre de taille

- Dépose de l'estrade de l'abside du chœur, avec dépose en conservation des dalles de marche pour emploi.
- Dépose des éléments du dallage de marbre au pourtour de l'estrade (en remplacement de la restauration prévue dans le cadre du marché en cours)
- Dépose en conservation des dalles des 3 marches pour emploi.
- Dépose partielle de l'embranchement dans les 2 bas-côtés

⁸ Déposé et en cours de restauration dans le cadre des travaux en cours.

⁹ Opération financée par la DRAC Ile-de-France et la Mairie de Sèvres, hors mission MOE.

- Repose et compléments des dalles des 3 marches
- Compléments de dallage de marbre dans la zone de l'estrade et pour l'avancée de la marche 3
- Création de 2 marches dans l'épaisseur de la baie de liaison chœur/sacristie

Menuiserie - Serrurerie

- Dépose de l'ensemble menuisé fermant la baie chœur/sacristie
- Fourniture et pose d'une porte bois sous tenture côté chœur

PM : Dépose, nettoyage, consolidation et repose de l'autel principal prévus dans le cadre des travaux en cours.

Electricité- Sécurité incendie

- Fourniture et pose de 2 suspensions création spéciale supplémentaires dans l'abside du chœur.

PM : Dépose, restauration et repose du lustre du chœur prévus dans le cadre des travaux en cours.

7. SÉCURITE INCENDIE ET ACCESSIBILITÉ

7.1 SECURITE INCENDIE

Aucune modification n'est apportée dans le cadre de ce permis de construire modificatif.

7.2 ACCESSIBILITE

La modification du chœur entraine un changement de l'emplacement des bancs des premières rangées : les bancs seront positionnés de façon à respecter les 1,40 m réglementaires pour les circulations intérieures.